



Dignificamos
o que é Nosso



www.cm-nisa.pt

nisa
Boletim Municipal

#52

Semestral / JUL.DEZ.2020
DISTRIBUIÇÃO GRATUITA



ÍNDICE

- 03** Editorial
- 04** Em Destaque
- 08** Gestão Municipal
- 11** Desenvolvimento Económico
- 12** Ação Social / Saúde
- 18** Turismo
- 20** Cultura
- 23** Educação
- 26** Desporto / Associativismo
- 27** Ambiente e Proteção Civil
- 28** Obras Municipais

nisa
Boletim Municipal

FICHA TÉCNICA

Propriedade Câmara Municipal de Nisa
Direção Presidente da Câmara Municipal de Nisa
Coordenação GRPI - informacao@cm-nisa.pt
Impressão Gráfica Almondina, Torres Novas
Fotografia GRPI
Design e Paginação GRPI
Ano 2020 | Mês dezembro | nº52
Periodicidade Semestral
Distribuição Gratuita



António e Joaquina Pequito



António Piedade e Antónia Carita



António e Graça Louro

Oleiros e Pedradeiras de Nisa, o nosso Orgulho!

*Caro Município
Acompanhe a vida do Município.*

*Participe
nas Reuniões de Câmara e Assembleia Municipal.*

*Informe-se
das Deliberações da Câmara e da Atividade
Municipal através do site: www.cm-nisa.pt*

CONTACTOS

Praça da República, 6050 - 358 Nisa
T. 245 410 000
F. 245 412 799
Email: geral@cm-nisa.pt
www.cm-nisa.pt





Caros Municípes,

Levamos 7 anos de vida em comum, trabalhando arduamente com ambição e liderança na reconstrução da alma Nizorra resgatando as nossas raízes culturais do limbo em que foram abandonadas e despertando em cada um de vós aquilo que nos une e que nos identifica – o orgulho das nossas terras, o orgulho de sermos quem somos, granjeando o respeito e a admiração daqueles que se relacionam connosco e que visitam o nosso concelho!

Mesmo no decurso deste “*annus horribilis*”, que caminha vertiginosamente para o seu término, não perdemos o foco na dignificação do que é nosso enquanto marca indelével das realizações municipais – do genuíno Montalvão Vintage ao Trilho exclusivo da Barca d’Amieira passando pela requalificação de ruas em todas as freguesias, pelo novo Centro de Saúde, pela Incubadora de Novas Empresas ou ainda pelo Edifício do Hospital Velho quase a emergir com excelentes condições há tantos anos reclamadas pelos funcionários municipais!

Além da obra, fica a concretização dos afetos em forma de adorno, simples, mas sempre cúmplice da vivência coletiva de um povo em algumas das suas mais variadas expressões, por vezes o retrato ou a pintura, um azulejo, uma escultura, um rosto, uma imagem, algumas flores... coisas simples e até banais mas distintivas e reveladoras do interesse e da presença assídua e responsável em todas as realizações do município.

Dentro da onda terrível da pandemia que continua a abalar o mundo, que transformou o quotidiano das famílias, das empresas e das instituições, desde a primeira hora que no exercício da nossa gestão autárquica levámos a cabo inúmeras iniciativas de forma preventiva: realização a expensas do município de testes de despistagem à Covid-19, ações de higienização e desinfeção de espaços públicos, distribuição de equipamentos de proteção individual aos funcionários municipais, às IPSS's e Bombeiros, distribuição de máscaras sociais à população, produtos de higienização às Juntas de Freguesia, entre muitas outras intervenções de natureza pontual.

Sublinhamos a celebração do Respeito pela Pessoa Idosa, face à impossibilidade dos abraços fraternos e dos beijos que costumávamos trocar. Porém, percorremos todas as aldeias do concelho e também na respetiva sede ofertámos os nossos seniores com mais de 65 anos, com um vale de 15 euros para aquisições no comércio local e aderente à iniciativa – ajudámos as famílias e a economia, resistindo a baixar os braços perante a crise pandémica!



Presidente da Câmara Municipal - Dra. Maria Idalina Alves Trindade

E não é esta crise nem este vírus ameaçador que nos inibem de construir o futuro do concelho!

Continuamos e continuaremos a fazer aquilo que humildemente consideramos benéfico para o bem comum e para a promoção da atratividade do nosso território.

Por isso temos em marcha a Oficina Móvel Social, o Fundo Municipal de Apoio Social para os que mais precisam, a Teleassistência aos idosos que vivem sós, o pagamento de 50% das despesas com medicamentos aos idosos detentores do Cartão Municipal do Idoso.

Por isso continuamos a apostar na educação enquanto desígnio de progresso social, realizando a igualdade de oportunidades através da distribuição gratuita dos Cadernos de Atividades a todos os alunos, tal como incentivamos o desempenho escolar através da atribuição de prémios de mérito.

E não ficamos reféns da pandemia! Afirmamo-nos como uma gestão dinâmica que já garantiu financiamento e terreno para a construção da Nova Extensão de Saúde de Alpalhão e que já no próximo Verão disponibilizará uma Piscina em Tolosa com apontamentos identitários desta freguesia do concelho. Com igual empenho continuamos a beneficiar o nosso Centro Histórico, a nossa Vila! E dentro dela a Ruinha de St^a Maria, unicamente pedonal, vai surgir pedrada a rigor para esplêndido e cintilante acesso às Novas Instalações da Câmara!

É de ESPERANÇA renovada e de OTIMISMO para contrariar o medo e o desalento que em alegria e comunhão identitária concebemos e concretizámos uma ICÓNICA BILHA DE NISA que não se constitui apenas por *leds* coloridos outrossim por um sentimento de pertença e afeto incondicional e genuíno pelo mais belo artesanato de Portugal!

Um Santo Natal e um próspero 2021 iluminados de ESPERANÇA!



Inovar e Dignificar **Município de Nisa promove otimismo e esperança com Iluminações de Natal**

Este ano deveras conturbado, marcado pela pandemia que assolou a sociedade, fica também marcado por grandes feitos e alegrias. Apesar de todas as dificuldades vividas diariamente, não podemos deixar morrer a esperança de que o dia de amanhã será melhor, e que é reconfortante ver a vida repleta de LUZ e ESPERANÇA. É com esse espírito de luz e esperança que o Município de Nisa encara o presente e o futuro, ainda que saibamos que o Natal não será vivido da mesma forma. As iluminações natalícias deste ano pretendem transmitir esperança e realçam não só o brilho tipicamente associado à quadra natalícia, como prestam homenagem à Olaria Pedrada de Nisa, sendo esta o grande destaque em dimensão gigantesca e icónica na Praça da República. Alpalhão, Tolosa e Amieira do Tejo brilham igualmente de forma especial... Especial é também a Montra do Posto de Turismo, que mais uma vez nos traz a magia da época.



Montra do Posto de Turismo "éNisa éNatal"



Porta da Vila iluminada na Praça da República



Marca éNisa éNosso iluminada



Marca éNisa éNosso na Rua Júlio Basso



"Xailes" na Av. D. Dinis



Menino Jesus iluminado



Bilha e iluminações de Natal na Rua Visconde Vale da Sobreira



Poinsetias ou "Flor do Natal" na Rua Júlio Basso



Inovar e Dinamizar

Prepare-se para a aventura! PR11 - Trilho da Barca d'Amieira

A vasta Rede de Percursos Pedestres do Concelho de Nisa está prestes a ganhar o trilho mais original do País, cofinanciado pelo Programa Portugal 2020 - Alentejo 2020 - Projeto Valorização Patrimonial e Natural do PR11.

O novo trilho, realizado através de passadiço e de muro de sirga, liga o Miradouro Transparente do Tejo - Sky Walk à icónica Barca d'Amieira, num percurso de paisagens deslumbrantes adornado com elementos escultóricos distintivos e identitários da fauna e flora local, um módulo de birdwatching, vários módulos de contemplação, uma ponte pedonal suspensa e muitas outras surpresas!



Módulo de birdwatching



Elementos escultóricos



Jardim do Éden



Miradouro transparente do Tejo - Sky Walk



Ponte pedonal suspensa na Ribeira do Figueiró



Cuidar e Renovar **Câmara Municipal mantém foco na Gestão Equilibrada**

A par com os efeitos da pandemia, existem diariamente novos desafios que incitam a Câmara Municipal a trabalhar em prol da população. Em todas as decisões o bem-estar dos munícipes, a consolidação da economia e a atração de população e investimento no território são os pilares que sustentam a intervenção autárquica.



Futura intervenção na "Ruinha" de Santa Maria

Centro Histórico de Nisa começa a ter um novo brilho

A operação **"Vamos, juntos, dar um novo brilho à Vila!"** é prova do empenho da Câmara Municipal em preservar o seu património.

Esta operação que tem como objetivo recuperar as fachadas dos imóveis, situados no Centro Histórico de Nisa, começa a mostrar os seus resultados, dada a boa adesão dos proprietários, arrendatários e comodatários a

quem se destina esta iniciativa.

Nesta ação a Câmara Municipal concede apoios, através do fornecimento de materiais, disponibilização de equipamentos, cedência de mão de obra (para os beneficiários do Nisa Social) e isenção de taxas.

Os interessados podem consultar o regulamento no site do Município ou contactar diretamente a Câmara Municipal.

Antes



*Fachada no Largo Dr. António de Almeida - Intervenção no âmbito da operação
"Vamos, juntos, dar um novo brilho à Vila"*

Depois



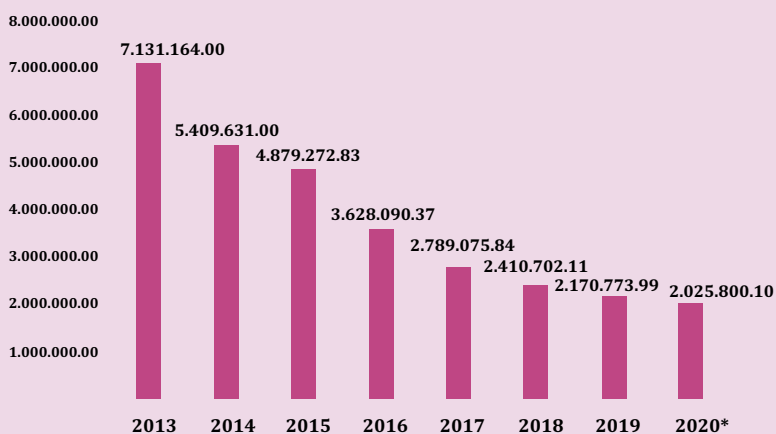


Gestão cuidada e rigorosa ao serviço do Município e das Pessoas

Com honestidade e rigor, a dívida de empréstimos à banca, de médio e longo prazo, baixou de mais de **7 milhões de euros**, herdados em 2013, para apenas **2 milhões** em final de 2020.

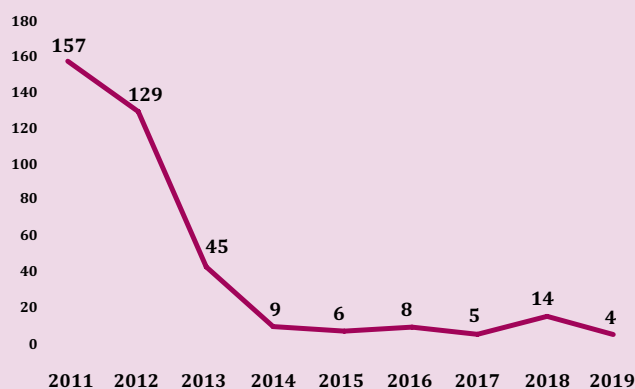
Entretanto a obra realizada está à vista de todos! E está paga! Sem recurso a mais empréstimos!

Dívida de Empréstimos de Médio e Longo Prazo/Câmara +TERNISA



* Final de 3º Trimestre de 2020

Prazo médio de pagamentos (em dias)



Fonte: Mapas de Prestações de Contas - DGAL

Honramos os pagamentos aos fornecedores do município, se bem se recordam em 2011 recebiam passados **157 longos dias...**

Hoje orgulhamo-nos de afirmar que quase pagamos a pronto! Em apenas **4 dias** a atual gestão liquida as aquisições aos seus fornecedores, privilegiando os fornecedores locais!

Nisa integra Empresa Intermunicipal Águas do Alto Alentejo

Por forma a garantir a qualidade, a estabilidade e a eficiência dos serviços de distribuição de água, a Câmara Municipal integra a Empresa Intermunicipal **Águas do Alto Alentejo, E.I.M. SA**, cujos objetivos assentam no abastecimento público de água, saneamento de águas residuais urbanas, assim como a recolha, o transporte e o destino final de lamas de fossas sépticas individuais.



Assinatura da escritura da constituição da empresa Intermunicipal Águas do Alto Alentejo



Criação de Incubadora de Empresas incentiva o empreendedorismo

A Zona de Atividades Económicas contará, muito em breve, com uma **Incubadora de Empresas** que apoiará a fase embrionária dos novos projetos com potencial económico e com interesse para o desenvolvimento local e regional.

A nova infraestrutura visa acolher jovens profissionais liberais em espaço de *coworking* e outros investimentos de natureza produtiva em naves.



Visita à empreitada de construção da Incubadora de Empresas

**NISA
UM TERRITÓRIO
A INVESTIR!**

APOIOS

Redução da Taxa de IMI e IMT (valores mínimos)

Isenção de Pagamento da Ligação dos Ramais de Saneamento Básico;

Redução de 50% da taxa de Licenciamento da Obra de Construção

Lotes - 0,20€ m²

Elaboração Gratuita do Projeto de Arquitetura e Especialidade

Taxa de IRC de 12,5% aos primeiros 15.000€ de matéria coletável



É TÃO FÁCIL INVESTIR EM NISA...



Valorizar a iniciativa empresarial Município de Nisa apoia novas empresas

A Câmara Municipal entende cada investimento económico como uma oportunidade de ouro para o desenvolvimento do concelho, acompanha de perto o nascimento e evolução de investimentos, aos quais estimula e disponibiliza um vasto conjunto de apoios destinados, particularmente, às empresas que se queiram instalar na Zona de Atividades Económicas.



Visita inaugural às instalações da A2el-Publicidade Serviços Lda., instalada na Zona de Atividades Económicas, com apoio do Município



*Aromas da Fonte Branca - Falagueira
Projeto de produção biológica de lavanda*



*Contrato de comodato - cedência de instalações
com empresa JFMRC - Gestão Agro-Pecuária, LDA*



Respeito e Solidariedade Seniores do concelho beneficiados pelo Município

As pessoas continuam a ser a razão do trabalho desenvolvido pela Câmara Municipal. Os mais idosos, pelo respeito que merecem e pela labuta de uma vida inteira, são dotados de uma atenção especial por parte do Município de Nisa, através de iniciativas como a celebração do Dia do Respeito pela Pessoa Idosa, de projetos como o Nisa Social, ou de apoios diretos às IPSS's.

Câmara Municipal oferece vales de compras no comércio local, no valor de 15€ a cada munícipe com mais de 65 anos.



Entrega de vales em Tolosa



Entrega de vales em Nisa



Entrega de vales em Arez



Entrega de vales no Pé da Serra



Entrega de vales no Pardo - Santana



Entrega de vales em Alpalhão



Entrega de vales na Velada - São Matias



Entrega de vales em Salavessa



Apoios Sociais chegam a toda a população



Oficina Móvel Social

Apesar da pandemia, os programas do **Regulamento Municipal Nisa Social** continuam a servir e a apoiar, em todas as suas valências, os munícipes do Concelho de Nisa.

A **Teleassistência**, o **Transporte Social** (neste momento interrompido por causa da COVID-19), a **Oficina Móvel Social** continua o



Oficina Móvel - Reparações elétricas

seu trabalho, fazendo pequenas intervenções nas casas dos mais idosos e dos mais vulneráveis; e o programa "**Nascer em Nisa**" prossegue com a atribuição de um cheque pecuniário a cada recém-nascido no Concelho de Nisa, ainda que a oferta seja concretizada pessoalmente pela Senhora Presidente da Câmara nos domicílios dos mais jovens munícipes.



Cheques "Nascer em Nisa"



Oficina Móvel - Adaptação de W.C.



Transporte Social



Teleassistência

Município de Nisa retoma NISASOCIAL Leva a Si!



O serviço "NISA SOCIAL ... LEVA A SI!", prestado gratuitamente pela Câmara de Nisa, cobre todo o território do Concelho e disponibiliza toda uma logística de receção, levantamento, entrega e pagamento de encomendas de bens de 1ª necessidade em cada freguesia, a munícipes com idade igual ou superior a 70 anos, em situação de isolamento ou de dificuldade de mobilidade, que pela sua condição não possam realizar as suas compras.

Serviço também disponível para quem se encontra em isolamento profilático!

LIGUE

800 245 245



Saiba mais em:
www.cm-nisa.pt



Abertura do Ano Letivo da Universidade Sénior 2020/2021

Seguindo as normas da DGS e da Rede Nacional de Universidades Seniores, e após ponderada reflexão, a Câmara Municipal decidiu avançar com o novo ano letivo da **Universidade Sénior**, criando todas as condições de saúde

e segurança para que os alunos e professores possam continuar a usufruir de atividades que lhes permitam um envelhecimento ativo e melhor qualidade de vida.

Sessões de esclarecimento do funcionamento da Universidade Sénior



Alpalhão



Montalvão



Tolosa



Arez



CLDS-4G "éNisa éCoesão" reforça ação social

O Município de Nisa reforçou recentemente a sua ação social através do **projeto CLDS-4G "éNisa éCoesão"**, em cooperação com a Santa Casa da Misericórdia de Amieira do Tejo, com o objetivo de aumentar os níveis de coesão social do concelho, intervencionar nos grupos populacionais mais vulneráveis e fortalecer a ligação entre as intervenções desenvolvidas e os diferentes instrumentos de planeamento, de dimensão municipal, já existentes.



Sede da CLDS - 4G no Largo Heliodoro Salgado, instalações cedidas pelo Município



Iniciativa "Outubro Rosa"

Câmara Municipal comemora datas solidárias

A Câmara Municipal associa-se regularmente às datas comemorativas nacionais e internacionais dando relevância às ações solidárias. É nesse contexto que o Município de Nisa assinalou o **75º Aniversário da ONU**, iluminando de azul a Estátua de Homenagem ao Emigrante, e o mês da Luta contra o Cancro da Mama, aderindo à iniciativa "**Outubro Rosa**", com laços e iluminação cor-de-rosa em vários pontos da vila de Nisa.



Comemoração do 75º Aniversário da ONU - Iluminação da Estátua do Emigrante



COVID-19

Trabalhamos para dar segurança às pessoas - já investimos 350.000€ na prevenção!

A Câmara Municipal responde atempadamente às exigências acrescidas que a pandemia da doença COVID-19 determinam. Num esforço extra no seu trabalho em prol da segurança e do bem-estar da população. O Município de Nisa mantém-se atento ao evoluir da situação pandémica e toma as suas decisões com base nas indicações das autoridades civis e sanitárias e realiza ações de prevenção e combate à pandemia, nomeadamente a **higienização e desinfeção** de locais estratégicos, que de uma forma direta ou indireta acarrete um risco acrescido de contágio da doença. Executa por sua iniciativa preventiva, assumindo todos os



Lavagem e desinfeção de contentores de lixo



Desinfeção da Pré-Primária de Tolosa



Desinfeção do JI da Misericórdia de Alpalhão



Desinfeção no Centro Cultural de Alpalhão



Desinfeção do Centro Escolar de Nisa



Entrega de máscaras a toda a população

custos de testagem com zangaratoa quando as circunstâncias assim o exigem.

O Município de Nisa entrega **EPI's aos funcionários municipais, realiza testes de despistagem à COVID-19, procede à distribuição de máscaras sociais a toda a população concelha**, auxilia as IPSS's e Bombeiros através de cedência de EPI's e da

realização de testes aos utentes e funcionários e professores do Agrupamento de Escolas de Nisa.

Seguindo as recomendações da DGS foram encerrados todos os parques de divertimento e lazer e tomadas as devidas precauções de funcionamento dos serviços municipais.



EPI's entregues às IPSS's e Bombeiros



CMN testa SCM Amieira do Tejo



Testagem no Agrupamento de Escolas de Nisa



Dispensadores de álcool gel junto aos terminais do multibanco



Investimento Municipal promove o concelho e atrai visitantes

O investimento que a Câmara Municipal tem realizado na promoção do concelho e na criação de elementos atrativos e diferenciadores que o destaquem dos demais tem levado a um aumento do número de visitantes.

Atraídos pelo artesanato distinguido por nomeações e concursos, pelas reportagens televisivas realizadas no concelho, pela vasta rede de percursos pedestres, ou pela curiosidade de conhecer elementos particulares como a

Barca d' Amieira, os turistas acorrem cada vez mais ao nosso concelho. A dinâmica produzida pela estratégia de **marketing territorial** éNisa éNosso potenciam este investimento.



Montra "Verão e Tradição"



Novo Merchandising identitário éNisa, éNosso



Grupo de Amieirenses na Barca d'Amieira



Reportagem RTP sobre a Casa do Forno de Nisa



Grupo de motociclistas na Barca d'Amieira



Produtos Marca éNisa no Posto de Turismo



Grupo nisense de ciclistas na Barca d'Amieira



Olaria Pedrada de Nisa - Vencedora distrital das 7 Maravilhas da Cultura Popular



Espaço Museológico - Montalvão Vintage

éNisa éCultura **Montalvão Vintage reforça oferta cultural do concelho e da região**

A par do património e dos pontos de interesse, as tradições e a história local são das riquezas mais genuínas que o Concelho de Nisa tem para oferecer no setor cultural. É esse o motivo que leva o Município de Nisa a investir na preservação dos seus imóveis e no resgate das tradições seculares.



Inauguração - Montalvão Vintage



Espaço Museológico - Montalvão Vintage

Foi com o intuito de salvaguardar a história da **Antiga Escola Primária de Montalvão**, lembrar os tempos do ensino dos nossos avós e da atividade agrícola, e criar um local de preservação e de exposição das artes e ofícios ancestrais, que a Câmara Municipal concebeu o novo espaço museológico “**Montalvão Vintage**”, inaugurado este verão pelo **Senhor Secretário de Estado do Cinema, Audiovisual e Media**,

Dr. Nuno Artur Silva, e pela Senhora Presidente da Câmara Municipal, Dra. Idalina Trindade.

O espaço distingue-se pela harmonia entre o espólio antigo e os elementos modernos entre os quais se destacam a recriação de uma aula dos anos 50 e as esculturas gigantes colocadas no exterior do edifício, nas quais está integrada a “maior enxada do mundo”.



Concerto de Custódio Castelo abrilhanta a abertura do espaço Montalvão Vintage

Porque as grandes obras merecem intervenções culturais de excelência, a Câmara Municipal promoveu um concerto de guitarra

portuguesa com o mestre Custódio Castelo, que deliciou os presentes com um espetáculo único e diferenciador das raízes culturais portuguesas.



Concerto de Custódio Castelo no Montalvão Vintage

Câmara Municipal edita e patrocina publicações do concelho

Sessenta e quatro anos após a primeira e original edição da monografia em 1956, a Câmara Municipal de Nisa concretizou a tão desejada reedição da obra do Prof. José Francisco Figueiredo - **"Monografia da Notável Vila de Nisa"**.

Volvidos 50 anos após a morte do insígne autor, a obra tornou-se livre, a obra constituiu-se do domínio público!

O Município de Nisa editou o livro **"Poesia Popular do Concelho de Nisa"** que reúne escritos de poetas oriundos de um concelho rico na arte de contar histórias de vida.

Como forma de dar a conhecer a história local a Câmara Municipal patrocinou a publicação do livro **"Pé da Serra - Olhares no Tempo"** da autoria de Vera Sousa.



Monografia da Notável Vila de Nisa

Pé da Serra - Olhares no Tempo
e Poesia Popular do Concelho de Nisa



éNisa éCultura *Município leva cultura às freguesias*

Suspensas as habituais festas populares de verão, e por forma a manter ativas as iniciativas culturais no concelho, o Município de Nisa levou a cabo nos meses de agosto e setembro, o projeto “éNisa éCultura” que proporcionou **atividades culturais ao ar livre**.



Cinema ao Ar Livre na Praça da República - Nisa



Acordeão nas Freguesias - Arez



Quinteto de Metais em Alpalhão



Acordeão nas Freguesias - Santana



Acordeão nas Freguesias - Amieira do Tejo



Acordeão nas Freguesias - Tolosa



Acordeão nas Freguesias - Monte Claro



Câmara Municipal oferece Cadernos de Atividades e Tablets aos alunos do Agrupamento de Escolas de Nisa

O Município de Nisa foi uma das autarquias precursoras na oferta dos manuais escolares e, desde 2014, brinda os alunos do Agrupamento de Escolas de Nisa com esta oferta que, além de relevar um incentivo ao desempenho escolar, promove a igualdade de oportunidades e a generalização do sistema educativo.



Entrega de tablets



Tablets oferecidos aos alunos carenciados

No corrente ano escolar, 475 alunos receberam, gratuitamente, da Câmara Municipal e, sem carência de retorno, **Cadernos de Atividades**, tendo, igualmente, 50 alunos

carenciados beneficiado da entrega de **Tablets** para acederem a aulas à distância, em situação de pandemia.



Entrega de Cadernos de Atividades aos alunos do Agrupamento de Escolas de Nisa



Academia de Férias - Canoagem



Academia de Férias - Jogos Lúdicos

Academia de Férias dinamiza Verão 2020

Todos os anos e após o término das atividades letivas, as crianças do concelho integram o programa de ocupação de tempos livres promovido pela Câmara Municipal ao longo dos meses de Verão, e este ano não foi exceção.

Apesar das limitações provocadas pela pandemia, foi possível concretizar um conjunto de **atividades de lazer e divertimento que as crianças tanto gostam e precisam**, com os cuidados necessários, podendo estas usufruir de atividades ao ar livre, passeios, jogos, sendo algumas realizadas em parceria com o programa CLDS-4G “éNisa éCoesão”.

Município colabora com o Programa Eco-Escolas

No âmbito das parcerias que desenvolve com o Agrupamento de Escolas, o Município de Nisa apoiou mais uma iniciativa de alguns alunos do Centro Escolar no âmbito do projeto “**O Mar começa aqui**” do programa Eco-Escolas.

A Câmara Municipal forneceu os materiais



Academia de Férias - Passeio pelo Património

e acompanhou a execução de uma pintura em torno de uma sarjeta, junto ao novo Centro de Saúde de Nisa, sensibilizando para o facto das águas pluviais arrastarem vários resíduos que acabam por provocar poluição nos rios, lagoas e no mar, visto não serem filtradas.



Programa Eco-Escolas "O Mar começa aqui"





Município de Nisa premeia mérito dos melhores alunos

Como forma de motivar o desempenho escolar e premiar o mérito, valorizando a excelência enquanto instrumento preponderante para o desenvolvimento económico, cultural e social dos jovens, e da sociedade em geral, a **Câmara Municipal premeia anualmente os alunos** que registaram os melhores resultados no ano letivo homólogo.

A pandemia impediu a realização da habitual cerimónia de entrega dos Prémios de Mérito Escolar e, por isso, os merecedores contemplados deslocaram-se aos Paços do Concelho para receber das mãos da Senhora Presidente da Câmara, Dra. Idalina Trindade, os respetivos cheques pecuniários cujo valor está estipulado no Regulamento Municipal «Prémio de Mérito Escolar».



Entrega de Prémios de Mérito aos alunos de excelência - 1º ciclo e 2º ciclo



Entrega de Prémios de Mérito aos alunos de excelência - 3º ciclo e secundário



Câmara Municipal apoia Agrupamento de Escolas no regresso às aulas

Sendo a Educação uma das atribuições conferidas às autarquias, a Câmara Municipal trabalhou diretamente com o Agrupamento de Escolas de Nisa na preparação do regresso às aulas, assumindo, entre outras, a responsabilidade de elaborar e conceber toda a sinalética do Centro Escolar e implementar dispensadores de álcool gel conforme as indicações da DGS, prestando todo o apoio técnico e humano para enfrentar as dificuldades do funcionamento do presente ano escolar.



Colocação de Sinalética no Centro Escolar



Incentivo à atividade desportiva Infraestruturas do campo de jogos de Nisa irão ser melhoradas

No âmbito da parceria e a responsabilidade que o Município de Nisa assume para com as entidades desportivas, foi celebrado um **protocolo com o Sport Nisa e Benfica e o Instituto Português do Desporto e Juventude**, decorrente de uma candidatura ao PRID 2020 - Programa de Reabilitação de Instalações Desportivas, com o fim de reabilitar e beneficiar o Complexo Desportivo de Nisa, substituindo a iluminação do relvado sintético, rede de águas e beneficiações nos balneários de apoio ao campo de jogos, sendo a comparticipação do Município no valor de 21.500,00€ correspondente a 50% do valor total do projeto.



Celebração de protocolo com IPDJ e Sport Nisa e Benfica

Apoios concedidos entre junho e outubro de 2020

<i>Associação</i>	<i>Iniciativa/ Evento</i>	<i>Tipo de Apoio</i>
<i>Federação Portuguesa dos Caminhos de Santiago</i>	Filiação do Município de Nisa - Membro Fundador	500,00 € - Pagamento da quota 2019
<i>Nisa Futsal Clube</i>	Treinos e Jogos da época desportiva 2020-2021	Utilização do pavilhão desportivo de Nisa com isenção do pagamento de taxas e oferta de equipamento desportivo e outros materiais
<i>Rancho Típico das Cantarinhas de Nisa</i>	Participação em Programa da SIC - 24 de agosto	Cedência de transporte (autocarro de 53 lugares) e oferta de lembranças
<i>Sociedade Filarmónica Alpalhoense</i>	Pandemia Covid-19	Fornecimento de máscaras de proteção individual
<i>Sociedade Musical Nisense</i>	Conservação e beneficiação da sede social	Oferta de pedra para calçada e apoio técnico
<i>Sport Nisa e Benfica</i>	Remodelação e Requalificação do Complexo Desportivo	21.500,00 € - Atribuição de subsídio



Limpeza e Vigilância

Ações de Proteção Civil protegem a população e a floresta

A proteção civil é uma das ações permanentes da atividade municipal para defesa e salvaguarda da população e do território. O atual contexto de pandemia obriga a um empenho redobrado do Município de Nisa, quer no tecido urbano, quer na zona florestal do concelho.



Limpeza das Faixas de Gestão de Combustível na Serra de São Simão - Zona da Galeana



Voluntariado jovem para a Natureza e Floresta



Limpeza dos espaços verdes dos Jardins de Infância de Alpalhão e Tolosa



Limpeza dos espaços verdes do Centro Escolar de Nisa

APOIOS FINANCEIROS ÀS IPSS'S

IPSS'S	Valor do Apoio	Objetivo
<i>Santa Casa da Misericórdia de Arez</i>	15.000,00€	Melhoria de instalações e benefício da valência e estrutura residencial para idosos (ERPI). Construção de deck na Casa do Cruzeiro.
<i>Santa Casa da Misericórdia de Amieira do Tejo</i>	15.000,00€	Construção de Residências Assistidas/Cohousing.
<i>Santa Casa da Misericórdia de Montalvão</i>	15.000,00€	Obras no interior (infiltrações) e no exterior.
<i>Centro Social de Tolosa</i>	15.000,00€	Aquisição de equipamento; Otimização do sistema AQS e Climatização.



Obras Concluídas

O Município de Nisa continua a executar obras por todo o concelho, porque delas depende um território cuidado e atrativo que satisfaça os desejos dos munícipes e faça as delícias dos visitantes, mobilizando em 2020, um total de 1 milhão de euros em obras concluídas e 5 milhões de euros em obras em curso.



MONTALVÃO - Montalvão "Vintage"
Valorização e Recuperação da Escola Primária



MONTALVÃO - Montalvão "Vintage"
Valorização e Recuperação da Escola Primária



MONTALVÃO - Montalvão "Vintage"
Valorização e Recuperação da Escola Primária



NISA
Requalificação da Entrada Poente



ALPALHÃO
Iluminação decorativa do Largo da Devesa



FALAGUEIRA
Arranjo do caminho da Fonte Branca

Antes



ALPALHÃO
Rua n.º3

Depois



ALPALHÃO
Rua n.º3



MONTALVÃO
*Instalação de estrutura de proteção
no acesso ao cais da Barragem de Cedillo*



MONTALVÃO
Cais no rio Sever



ALPALHÃO
Reposição de Calçada



FALAGUEIRA
Reposição de Calçada



NISA
Reposição de Calçada



NISA
Colocação de betuminoso



AMIEIRA DO TEJO
Reparações preventivas de infiltrações



NISA
Substituição de Sinalética Rodoviária



NISA
Colocação de Painéis de Azulejos no novo Centro de Saúde de Nisa



TOLOSA
Cedência de mão-de-obra em construção de WC no Cemitério



NISA
Pintura da nave da Piscina Interior



NISA
Pintura de sala na Biblioteca Municipal



Antes



Depois

NISA
Reparação de Muro da Ermida de N^a Sr^a dos Prazeres



Antes



Depois

NISA
Requalificação da rua Junto à Praça de Touros



Antes



Depois

NISA
Manutenção do Arco da Praça do Município



Cine-Teatro com interior renovado



Colocação de estores no Cine-Teatro com identidade nizorra e demonstrativa do património



Substituição de sistemas de segurança no piso

Substituição de iluminação e sistema de som



Higienização de cadeiras



Nova regie de trabalho



Obras A decorrer

Já está a nascer a Piscina de Tolosa

A tão desejada Piscina de Tolosa está a ser construída, depois de adjudicada a obra à empresa Manteivias, Engenharia & Construção, SA, num auto de consignação marcante, decorrido no local da empreitada com a presença da Senhora Presidente da Câmara, dos Senhores Vereadores, e ainda dos membros do executivo e da assembleia da Freguesia de Tolosa.



TOLOSA

Construção de Piscina ao Ar Livre - Valor Contratado: 829.305,88 €



AREZ, NISA E ALPALHÃO

Requalificação de ruas - Valor Contratado: 231 019,25 €



NISA
Construção de Incubadora de Empresas - Valor Contratado: 849.033,11 €



NISA
Requalificação e ampliação do edifício do Hospital Velho - Valor Contratado: 774.724,25€



AMIEIRA DO TEJO
*Requalificação de ruas
 Valor Contratado: 245 998,05 €*



NISA
Ruinha de Santa Maria - consolidação de fachadas



Obras A iniciar brevemente

Obras com identidade

O Largo Joaquim Lopes Subtil, contará brevemente com um moderno e distinto tríptico, cujo elemento projeta em grande escala três ícones identitários da freguesia de Alpalhão.



Alpalhão

Tríptico decorativo - Largo Joaquim Lopes Subtil (Projeto 3D)

A Câmara Municipal de Nisa persiste na constante evolução e beneficiação do concelho, e prova disso são os projetos já idealizados e que não tardarão a ser concretizados: a edificação do Centro de Artes & Ofícios na antiga Escola do Convento em Nisa, a construção de um Largo envolvente à Igreja em Santana, a requalificação da "ruinha" de St^a Maria, a realização de uma Rotunda em homenagem ao Queijo e aos Queijeiros, em Tolosa, o Arranjo Paisagístico da Fonte da Tijela e o Projeto de requalificação da Rua 1^o de Maio.

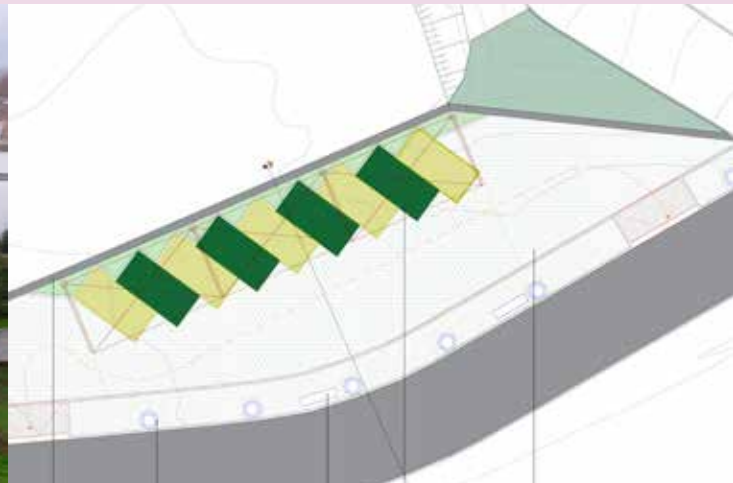


NISA

Centro de Artes & Ofícios na Antiga Escola do Convento (Projeto 3D) - Fase de lançamento de concurso



Santana
Largo da Igreja em Projeto 3D - Com concurso lançado



NISA
Projeto de requalificação da Rua 1º de Maio



NISA
Arranjo Paisagístico da Fonte da Tijela - Intervenção aprovada pela Infraestruturas de Portugal

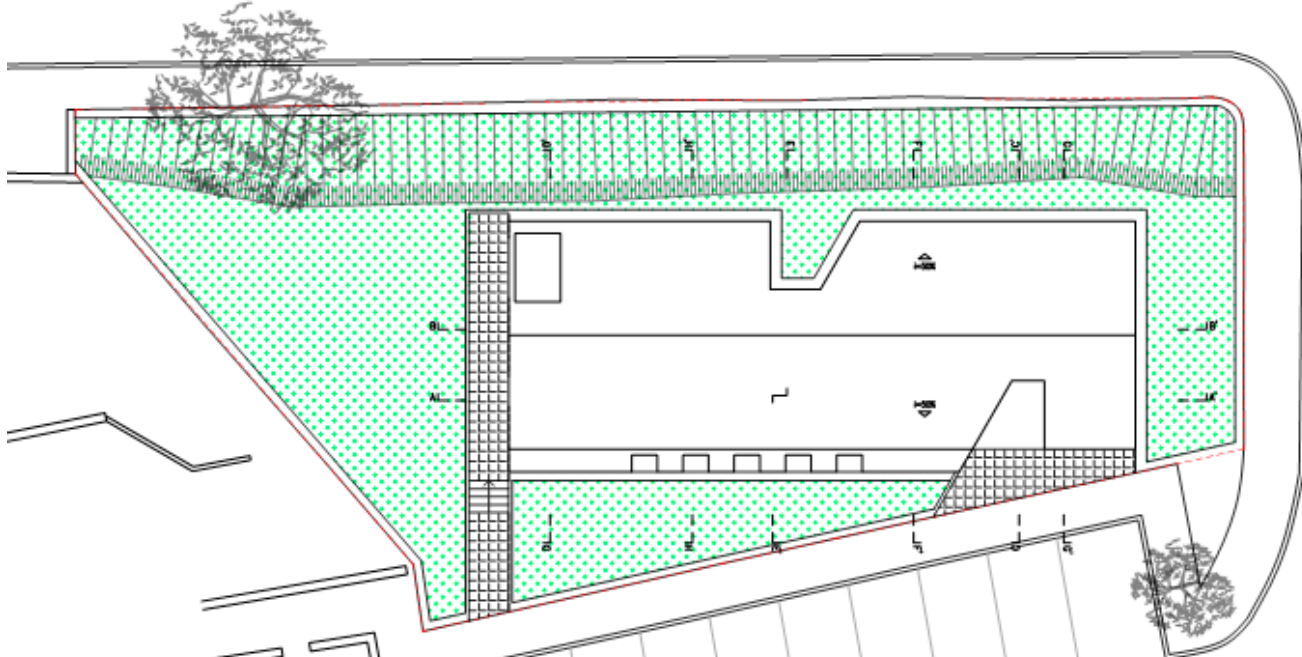


Extensão de Saúde de Alpalhão com financiamento aprovado para investimento estimado no valor de 190.740,00€

Durante muitos anos os serviços de saúde prestados à população de Alpalhão foram efetuados, em Alpalhão, em espaço não condizente com as condições exigidas para este tipo de serviços **tendo a Câmara Municipal disponibilizado, provisoriamente, o Centro Cultural de Alpalhão** para prossecução dos serviços de saúde com qualidade aos munícipes.

Decorrente da necessidade manifestada para encontrar uma solução definitiva para a Extensão de Saúde de Alpalhão, o Município de Nisa, em parceria com a Unidade Local de Saúde do Norte Alentejano, submeteu uma candidatura ao programa operacional Alentejo 2020, Eixo 6 – Coesão Social e Inclusão, cujo **financiamento foi, recentemente, aprovado**, pressupondo a comparticipação nacional estimada em 28.612€ repartida equitativamente pelo Município de Nisa e pela ULSNA.

Para operacionalizar esta ação a **Câmara Municipal disponibiliza o espaço adjacente ao Centro Cultural de Alpalhão**, com uma área de 560 metros quadrados, **para construção daquela infraestrutura**, dotando-a de condições de segurança e melhoria de serviços para todos os utentes.



ALPALHÃO

Projeto da Extensão de Saúde de Alpalhão



ALPALHÃO

Local de implantação - Extensão de Saúde de Alpalhão

Requalificação da Rua de Santa Maria



Assinatura do Auto de Consignação



Local de Implantação

Remoção de Fibrocimento no Centro Escolar de Nisa



Assinatura do Auto de Consignação



Local de Implantação

Remodelação da entrada de energia elétrica, iluminação noturna do Heliporto/ SMPC e isolamento da cobertura



Assinatura do Auto de Consignação



Local de Implantação

Iluminação decorativa da Fonte Frade e Pelourinho da Praça do Município



Assinatura do Auto de Consignação



Local de Implantação

éNisa éNatal!



CÂMARA MUNICIPAL
NISA



nisa
emisa emosso



Alpalhão - Anjo no adro da Igreja Matriz



Tolosa - Presépio no Pavilhão Multiusos

O Município de Nisa
deseja Festas Felizes
e Iluminadas!



Amieira do Tejo - Presépio e Anjo no Castelo